

E. BERIO

APPUNTI SU *DEINYPENNA* HOLL. E *ABURINA* MÖSCHL.  
(LEP. NOCTUIDAE)

L'aspetto evidentemente molto simile di molte delle specie che sono state descritte come appartenenti al Gen. *Deinypena* Holl. e al gen. *Aburina* Möschl. mi ha indotto a compiere una indagine morfologica per tentar di stabilire se si tratta di due generi distinti o di uno solo.

Partendo dal confronto delle due specie tipo, ossia di *Deinypena lacista* Holl. e di *Aburina sobrina* Möschl. ho rilevato alcune affinità e alcune dissomiglianze.

Sia in *D. lacista* che in *A. sobrina* il lembo inferiore dell'ala anteriore nella zona costale porta una larga squama, come un ampio risvolto della membrana alare che copre buona parte della base, nascondendo il frenulo e il retinacolo. Questa squama, che è presente nel maschio, nasconde anche un grande pennello di setole che nasce presso la base dell'ala.

Tanto in *D. lacista* che in *A. sobrina*, poi, vi è una peculiare conformazione nell'apparato genitale maschile. I rami laterali del saccus, infatti, dirigendosi in alto, dopo essersi incontrati con i rami inferiori del tegumen, proseguono con due rami liberi che vanno poi a saldarsi col tegumen più in alto che nella zona di incontro, zona che ho denominato tempo fa col nome di intortum in considerazione del fatto che ivi si verifica una torsione dovuta al ribaltamento dello sternite che porta le valve (fig. 1). Questi due elementi di somiglianza, che si estendono a molte delle specie che sono state descritte come appartenenti all'uno o all'altro dei due generi presi in esame non impediscono però di notare che la valva di *sobrina*, come quella di molte altre specie simili, ha una morfologia del tutto diversa da quella di *lacista*, e cioè è ampolliforme, chiusa internamente da una membrana che si estende per tutta la sua ampiezza, e porta al suo angolo superiore esterno una sorta di appendice vagamente cuculliforme (come in fig. 3).

Poichè diverse specie tra quelle studiate portano una valva di questo tipo mentre altre, e così la *D. lacista* sono formate in modo diverso, è da ritenere che *Deinypena* e *Aburina* siano due generi molto affini ma distinti.

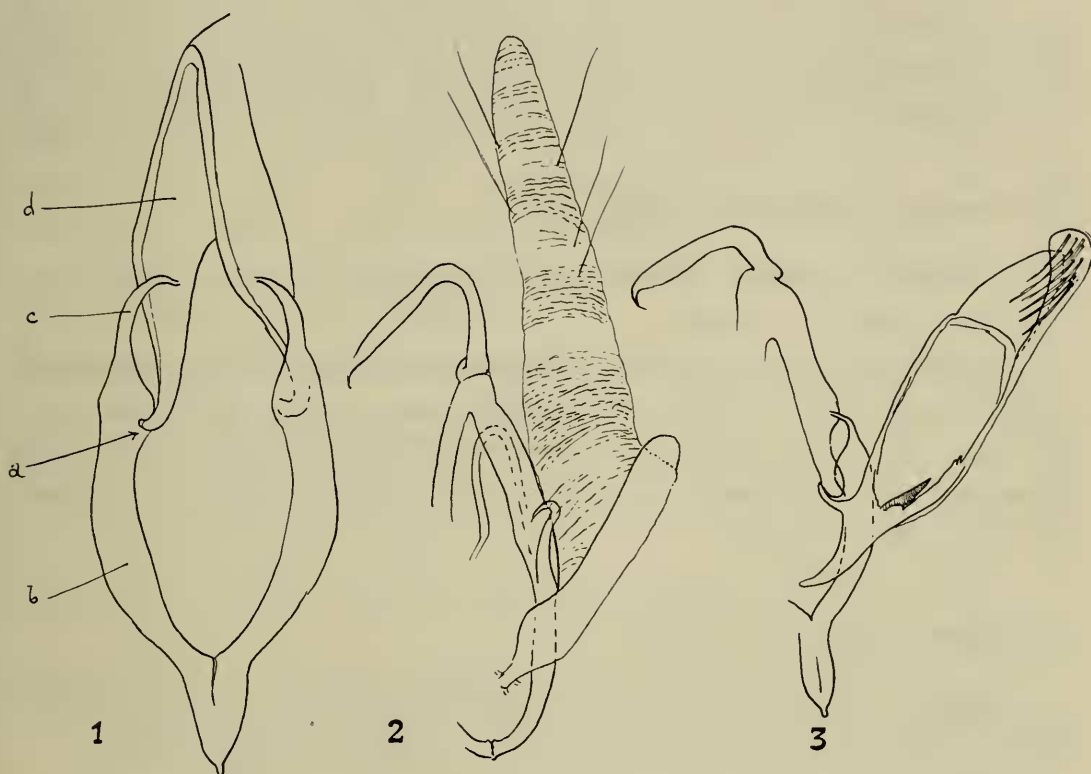


Fig. 1 - Tegumen e saccus visti cranialmente: a: intortum; b: saccus; c: ramo superiore del saccus; d: tegumen dei gen. *Aburina* e *Deinypena*.

Fig. 2 - *Deinypena laportei* sp. n.: typus.

Fig. 3 - *Aburina uncinata* sp. n.: typus.

Questa distinzione era stata vista anche da HOLLAND che sulla base della forma delle antenne aveva distinto le specie da lui conosciute in due sezioni del Gen. *Deinypena* (Bibl. 2).

Dalle diagnosi originali e da quelle di GAEDE in Seitz si rilevarebbe anche che i due generi differiscono per la rivestitura delle zampe, che sarebbe in *lacista*, formata di grandi frange nelle prime tibie e nei primi femori oltre che nelle II<sup>e</sup> tibie del maschio, mentre sarebbe semplice in *sobrina*. A questo riguardo vi è da osservare in *lacista* che quello che è stato ritenuto un pennello di setole pertinenti al I femore in realtà

nasce dall'epimero, mentre è vero che le II<sup>e</sup> tibie del maschio portano un lungo pennello che giunge con la sua punta sino al livello della metà del I articolo del rispettivo tarso.

È invece ovviamente falso che, come diceva HOLLAND, la femmina non porti speroni nelle tibie del II paio (Bibl. 1).

Rilevata così la parentela tra *lacista* e *sobrina*, passo qui in una breve rassegna alcune delle specie descritte come *Deinypena* o come *Aburina* dagli Autori, prendendo occasione per descriverne alcune nuove.

### **Deinypena marginepunctata** Holl.

Porta una grande squama come *lacista*, mentre se ne stacca per l'apparato genitale maschile.

Infatti in *lacista* esso porta un grande e lungo sacco membranoso inserito nella valva e rivestito di lunghi peli, mentre qui esso manca del tutto. Si tratta comunque di una vera *Deinypena*, con le II<sup>e</sup> tibie del maschio non rivestite da lunghi peli e senza il pennello all'epimerite dietro le I<sup>e</sup> zampe.

### **Deinypena lathetica** Holl.

Porta la squama sotto le ali anteriori; e anche se il petto è notevolmente villosa manca un vero e proprio pennello sull'epimerite.

Sono lungamente frangiate le II<sup>e</sup> tibie del maschio.

### **Deinypena ereboides** Holl.

Manca la squama delle ali anteriori; le tibie non sono frangiate e le antenne del maschio anzichè lungamente bipettinate sono fornite di lunghe setole fitte. L'apparato è del tipo di *lacista* perchè le valve portano delle lunghe sacche rivestite di peli.

### **Deinypena laportei** sp. nov.

La squama delle ali anteriori è amplissima, le zampe non sono frangiate, manca il pennello all'epimerite e in sua vece un enorme pennello di setole si trova sotto la tegola del pronoto. L'apparato è del tipo di *lacista* Holl. con due enormi sacche membranose alle valve (fig. 2).

Palpi bruni, zampe brune con tacche bianchissime sulle tibie. Ali anteriori brune con disegni biancastri nebulosi: tracce di una sub-basale doppia, tracce di orbicolare e reniforme, tracce di una postmedia lunulata preceduta al margine interno da una spolveratura biancastra diffusa; prelibale accennata come una serie sinuosa di puntini, frange picchiettate precedute da una spolveratura biancastra che forma un campo semicircolare sotto l'apice. Ali posteriori brune con tracce di una mediana plurima biancastra e di una postmediana formata di punti irregolari. Inferiormente ali brune con quattro punti chiari in chiusura delle quattro cellule e una linea formata di punti chiari che dall'angolo anale sale alla costa delle anteriori prima dell'apice.

La femmina è del tutto simile al maschio ma porta i disegni delle ali più definiti e meno incompleti.

Holotypus: Congo: Sankuru, Katako Kombe, 21.X.1951, (Fontaine).

Al Museo di Tervuren. Esp. 54 mm. Prep. Berio N. 5273.

Paratypus ♀: idem, 11.X.1952. Collezione mia. Esp. 50 mm.

Paratypus ♀: Equateur, Flandria, 8-I-1933, (Hulstaert). Al Museo di Tervuren. Esp. 45 mm.

Paratypus ♂ (molto rovinato): Equateur, Bamania, 1936, (Hulstaert).

Collezione mia. Prep. Berio N. 5270. Esp. 52 mm.

Paratypi 2 ♂♂: Gaboon, Belinga, 700 m. Camp. central 15-19 - III - 1963, (G. Bernardi). In Coll. Laporte; 2 ♂♂ 1 ♀: Cameroun, Ayos. Bords du Nyong 13 Km. N.N.W. d'Obout, 4-V-1973, (Ph. Darge). In Coll. Laporte e al Museo Nazionale di Parigi.

### **Deinypena apicata** Hmps.

Manca la squama, le antenne sono bipettinate con denti di lunghezza moderata.

Manca il pennello all'epimerite, le II<sup>e</sup> tibie del maschio anziché essere rivestite di lunghe setole o peli, sono coperte di squame piate ma egualmente lunghe quasi sino a metà del I articolo del tarso. L'apparato è del tipo di *lacista* e porta un grande sacco membranoso coperto di fitte setole.

### **Aburina transversata** (Holl.) descritta come *Deinypena*.

Porta una squama di media grandezza. Apparato con valve come *sobrina*.



Nel materiale che ho in studio vi sono tre esemplari che esternamente corrispondono alla diagnosi e alla fotografia di *transversata* Holl. e tuttavia portano valve differenti il che fa pensare che si tratti di tre specie diverse tra cui mi riesce impossibile stabilire quale sia la vera *transversata* senza l'esame del tipo.

**Aburina morosa** (Holl.) descritta come *Deinypena*.

Porta una squama di media grandezza. Simile alla precedente.

**Aburina multilineata** (Holl.) descritta come *Deinypena*.

È simile anche per caratteri alla precedente.

**Aburina uncinata** nov. sp.

Porta una grande squama e antenne fornite di lunghe e robuste setole.

Esternamente simile a *sobrina*, ma di statura minore.

Colore generale bruno verdastro. Sulle ali anteriori tutto lo spazio basale sino alla postmediana è di colore più intenso, e su tale campo si notano solo la orbicolare e la reniforme di colore più leggero del fondo. La postmediana è diritta, seguita da una linea sottilmente ondulata che dalla costa volge in fuori sino alla vena 7 e di qui in dentro fino al margine interno. La zona apicale è un po' più chiara del fondo. Sulle posteriori la zona basale è pure di colore più carico. Inferiormente le ali portano due linee brune concentriche ondulate.

Alla base della valva si nota una sorta di stilo sclerotizzato come in figura (fig. 3).

Holotypus ♂: Congo, Equateur, Bokuma, 1936, (Hulstaert). Prep. Berio N. 5272. Al Museo di Tervuren. Esp. 40 mm.

Esemplare piuttosto malandato.

**Aburina marmorata** nov. sp.

Simile alla precedente, se ne distingue esternamente perchè il colore del fondo è bruno nero, sostituito da bruno verdastro più chiaro nella reniforme e nella zona apicale tra la postmediana e il limbo ad eccezione dell'apice e di tracce di una prelibale doppia dentellata. La

valva è simile a quella della precedente ma non porta lo stilo basale, e sulla costa superiore alla base porta invece una protrusione a forma di grumo.

Holotypus ♂: Equateur, Bokuma, II-1936, (Hulstaert). Prep. Berio N. 5269. Al Museo di Tervuren. Esp. 43 mm.

Esemplare malandato.

Paratypus ♀: Equateur, Bokuma, 10-XI-1940, (Rev. P. Hulstaert). Esp. 46 mm. Collezione mia.

### « *Aburina* » *jucunda* Möschl.

La specie non appartiene nè ad *Aburina* né a *Deinypena*.

Il presente lavoro è stato fatto in collaborazione col Sig. B. LAPORTE di Parigi che non ha voluto figurare per non gravare la nomenclatura dei doppi nomi di Autore e che io ringrazio cordialmente.

Bisogna peraltro notare che non è possibile identificare delle specie di questi generi senza un raffronto con i tipi il che non è stato possibile. In questo tema, solo una monografia sui tipi potrebbe dare delle indicazioni sicure.

### BIBLIOGRAFIA

- 1 - HOLLAND W.J., 1894 - New undescribed genera and species of west african Noctuidae - *Psyche*: 123.
- 2 - HOLLAND W.J., 1920 - Lepidoptera of the Congo - *Bull. Amer. Mus. Nat. Hist.*, **43**: 291.
- 3 - MÖSCHLER H.B., 1884 - Beiträge zur Schmetterlingsfauna des Kafferlandes - *Verhandl. zool. botan. Gesell.*, **33**: 267.

### RIASSUNTO

L'A. tratta della posizione sistematica di alcune specie attribuite ai Gen. *Aburina* e *Deinypena* e descrive tre specie nuove: *Deinypena laportei*, *Aburina uncinata* e *Aburina marmorata*.

### SUMMARY

The systematic position of some species (genera *Deinypena* and *Aburina*) is considered. Three new species are described: *Deinypena laportei*, *Aburina uncinata* and *Aburina marmorata*.